

BAB V

KESIMPULAN DAN SARAN

A. Kesimpulan

Berdasarkan hasil dan pembahasan dalam penelitian ini dapat ditarik kesimpulan sebagai berikut

3. Gaya kepemimpinan yang meliputi *directive leadership* (X1), *participative leadership* (X2), *supportive leadership* (X3) mempunyai pengaruh yang signifikan (bermakna) secara serentak (simultan) terhadap prestasi kerja karyawan (y) di perusahaan PT. PG. Rajawali Unit PG. Kreet Baru Bululawang Malang terbukti dari nilai $F = 12.181$ dengan sign $F =$ atau dibawah $< 0,05$ dengan persamaan regresi liner berganda $Y = 5,732 + 0,353 X1 + 0,596 X2 + 0,281 X3$. Selanjutnya dari hasil uji menunjukkan bahwa secara individual (Parsial) ternyata ke-3 variabel dari gaya kepemimpinan yaitu *directive* (X1), *participative* (X2), *supportive* (X3) juga mempunyai pengaruh signifikansi secara parsial terhadap prestasi kerja karyawan di perusahaan PT. PG. Rajawali Unit PG. Kreet Baru Bululawang Malang
4. Hasil analisis menunjukkan bahwa variabel yang berpengaruh paling dominan adalah gaya kepemimpinan *participative leadership* (X2) dengan sumbangan efektif sebesar 80% dan mampu memberikan dampak

yang positif terhadap peningkatan prestasi kerja karyawan di perusahaan PT. PG. Rajawali Unit PG. Kreet Baru Bululawang Malang

B. Saran

Berdasarkan simpulan dan pembahasan hasil penelitian dikemukakan saran-saran sebagai berikut:

1. Dengan adanya penelitian ini diketahui bahwa prestasi kerja karyawan ternyata sangat dipengaruhi oleh gaya kepemimpinan yang diterapkan dalam perusahaan yang meliputi gaya kepemimpinan yang *directive*, *participative* dan *supportive* oleh karena itu maka untuk meningkatkan produktivitas perusahaan maka di sarankan agar pimpinan perusahaan dapat menerapkan gaya kepemimpinan yang efektif dan dinamis dalam memenuhi kebutuhan psikologis karyawan sehingga akan lebih meningkatkan semangat kerja karyawan bagi karyawan, serta lebih menerapkan gaya kepemimpinan *participatif leadership* terbukti mempunyai pengaruh yang paling di bandingkan dengan gaya kepemimpinan lainnya.
2. Penelitian lanjutan perlu dilakukan dengan memperluas variabel yang diteliti mampu pengembangan indikator serta itu item lain yang diduga juga berpengaruh terhadap prestasi kerja karyawan pada perusahaan PT. PG. Rajawali Unit PG. Kreet Baru Bululawang Malang
3. Jumlah sampel dalam penelitian ini hanya di peroleh dari 60 orang karyawan di perusahaan PT. PG. Rajawali Unit PG. Kreet Baru Bululawang Malang Agar keputusan yang diperoleh dari hasil pengujian

mempunyai kekuatan uji yang lebih besar, maka disarankan agar melakukan penelitian lanjut dengan memperluas wilayah penelitian, sehingga hasil kesimpulan dari penelitian dapat lebih mewakili (Representatif) terhadap jumlah karyawan perusahaan.



Correlations

		Y1	Y2	Y3	Y_TOTAL
Y1	Pearson Correlation	1	,654**	,468**	,823**
	Sig. (2-tailed)	.	,000	,000	,000
	N	60	60	60	60
Y2	Pearson Correlation	,654**	1	,546**	,882**
	Sig. (2-tailed)	,000	.	,000	,000
	N	60	60	60	60
Y3	Pearson Correlation	,468**	,546**	1	,811**
	Sig. (2-tailed)	,000	,000	.	,000
	N	60	60	60	60
Y_TOTAL	Pearson Correlation	,823**	,882**	,811**	1
	Sig. (2-tailed)	,000	,000	,000	.
	N	60	60	60	60

** . Correlation is significant at the 0.01 level (2-tailed).

Lampiran Uji Reliabilitas

Reliability

***** Method 1 (space saver) will be used for this analysis

RELIABILITY ANALYSIS - SCALE (ALPHA)

		Mean	Std Dev	Cases
1.	X11	4,0167	,6507	60,0
2.	X12	4,5333	,6235	60,0
3.	X13	3,9500	,6490	60,0

Statistics for	Mean	Variance	Std Dev	N of Variables
SCALE	12,5000	2,2881	1,5127	3

Reliability Coefficients

N of Cases = 60,0

N of Items = 3

Alpha = ,6915

Reliability

***** Method 1 (space saver) will be used for this analysis

RELIABILITY ANALYSIS - SCALE (ALPHA)

		Mean	Std Dev	Cases
1.	X21	4,0500	,5344	60,0
2.	X22	3,8667	,6501	60,0
3.	X23	3,9000	,6298	60,0

Statistics for	Mean	Variance	Std Dev	N of Variables
SCALE	11,8167	2,3218	1,5237	3

Reliability Coefficients

N of Cases = 60,0 N of Items = 3

Alpha = ,7862

Reliability

***** Method 1 (space saver) will be used for this analysis

RELIABILITY ANALYSIS - SCALE (ALPHA)

		Mean	Std Dev	Cases
1.	X31	4,0167	,6507	60,0
2.	X32	3,8667	,6501	60,0
3.	X33	3,9167	,7200	60,0

Statistics for	Mean	Variance	Std Dev	N of Variables
SCALE	11,8000	2,3661	1,5382	3

Reliability Coefficients

N of Cases = 60,0 N of Items = 3

Alpha = ,6350

Reliability

***** Method 1 (space saver) will be used for this analysis

RELIABILITY ANALYSIS - SCALE (ALPHA)

		Mean	Std Dev	Cases
1.	Y1	4,0500	,5344	60,0
2.	Y2	3,8667	,6501	60,0
3.	Y3	3,9000	,6298	60,0

Statistics for	Mean	Variance	Std Dev	N of Variables
SCALE	11,8167	2,3218	1,5237	3

Reliability Coefficients

N of Cases = 60,0 N of Items = 3

Alpha = ,7862

Frequencies

Statistics

		Y1	Y2	Y3
N	Valid	60	60	60
	Missing	0	0	0
Std. Error of Mean		,06899	,08392	,08130
Minimum		3,00	3,00	3,00
Maximum		5,00	5,00	5,00

Frequency Table

Y1

		Frequency	Percent	Valid Percent	Cumulative Percent
Valid	3,00	7	11,7	11,7	11,7
	4,00	43	71,7	71,7	83,3
	5,00	10	16,7	16,7	100,0
	Total	60	100,0	100,0	

Y2

		Frequency	Percent	Valid Percent	Cumulative Percent
Valid	3,00	17	28,3	28,3	28,3
	4,00	34	56,7	56,7	85,0
	5,00	9	15,0	15,0	100,0
Total		60	100,0	100,0	

Y3

		Frequency	Percent	Valid Percent	Cumulative Percent
Valid	3,00	15	25,0	25,0	25,0
	4,00	36	60,0	60,0	85,0
	5,00	9	15,0	15,0	100,0
Total		60	100,0	100,0	

Lampiran Tabel Deskriptif

Descriptives

Descriptive Statistics

	N	Minimum	Maximum	Mean	Std. Deviation
X11	60	3,00	5,00	4,0167	,65073
X12	60	3,00	5,00	4,5333	,62346
X13	60	3,00	5,00	3,9500	,64899
Valid N (listwise)	60				

Descriptives

Descriptive Statistics

	N	Minimum	Maximum	Mean	Std. Deviation
X21	60	3,00	5,00	4,0500	,53441
X22	60	3,00	5,00	3,8667	,65008
X23	60	3,00	5,00	3,9000	,62977
Valid N (listwise)	60				

Descriptives

Descriptive Statistics

	N	Minimum	Maximum	Mean	Std. Deviation
X31	60	3,00	5,00	4,0167	,65073
X32	60	3,00	5,00	3,8667	,65008
X33	60	2,00	5,00	3,9167	,71997
Valid N (listwise)	60				

Descriptives

Descriptive Statistics

	N	Minimum	Maximum	Mean	Std. Deviation
Y1	60	3,00	5,00	4,0500	,53441
Y2	60	3,00	5,00	3,8667	,65008
Y3	60	3,00	5,00	3,9000	,62977
Valid N (listwise)	60				

Lampiran Regresi Berganda

Regression

Descriptive Statistics

	Mean	Std. Deviation	N
Y_TOTAL	11,8167	1,52373	60
X1_TOTAL	12,5000	1,51266	60
X2_TOTAL	11,7167	1,68836	60
X3_TOTAL	11,8000	1,53821	60

Correlations

		Y_TOTAL	X1_TOTAL	X2_TOTAL	X3_TOTAL
Pearson Correlation	Y_TOTAL	1,000	,717	,955	,780
	X1_TOTAL	,717	1,000	,760	,779
	X2_TOTAL	,955	,760	1,000	,735
	X3_TOTAL	,780	,779	,735	1,000
Sig. (1-tailed)	Y_TOTAL	.	,000	,000	,000
	X1_TOTAL	,000	.	,000	,000
	X2_TOTAL	,000	,000	.	,000
	X3_TOTAL	,000	,000	,000	.
N	Y_TOTAL	60	60	60	60
	X1_TOTAL	60	60	60	60
	X2_TOTAL	60	60	60	60
	X3_TOTAL	60	60	60	60

Variables Entered/Removed^b

Model	Variables Entered	Variables Removed	Method
1	X3_TOTAL, X2_TOTAL, X1_TOTAL ^a	.	Enter

a. All requested variables entered.

b. Dependent Variable: Y_TOTAL

Model Summary^b

Model	R	R Square	Adjusted R Square	Std. Error of the Estimate	Change Statistics				
					R Square Change	F Change	df1	df2	Sig. F Change
1	,895 ^a	,801	,791	,69718	,801	75,274	3	56	,000

a. Predictors: (Constant), X3_TOTAL, X1_TOTAL, X2_TOTAL

b. Dependent Variable: Y_TOTAL

ANOVA^b

Model		Sum of Squares	df	Mean Square	F	Sig.
1	Regression	109,764	3	36,588	75,274	,000 ^a
	Residual	27,220	56	,486		
	Total	136,983	59			

a. Predictors: (Constant), X3_TOTAL, X1_TOTAL, X2_TOTAL

b. Dependent Variable: Y_TOTAL

Coefficients^a

Model		Unstandardized Coefficients		Standardized Coefficients	t	Sig.	Correlations			Collinearity Tolerance
		B	Std. Error	Beta			Zero-order	Partial	Part	
1	(Constant)	1,446	,458		3,160	,003				
	X1_TOTAL	-,146	,063	-,145	-2,325	,024	,717	-,297	-,082	,316
	X2_TOTAL	,802	,052	,889	15,424	,000	,955	,900	,541	,371
	X3_TOTAL	,237	,059	,239	4,005	,000	,780	,472	,141	,344

a. Dependent Variable: Y_TOTAL

Collinearity Diagnostics^a

Model	Dimension	Eigenvalue	Condition Index	Variance Proportions			
				(Constant)	X1_TOTAL	X2_TOTAL	X3_TOTAL
1	1	3,981	1,000	,00	,00	,00	,00
	2	,011	19,051	,87	,01	,14	,03
	3	,005	28,747	,08	,04	,77	,50
	4	,003	35,107	,05	,95	,09	,47

a. Dependent Variable: Y_TOTAL

Casewise Diagnostics^a

Case Number	Std. Residual	Y_TOTAL
42	3,324	13,00

a. Dependent Variable: Y_TOTAL

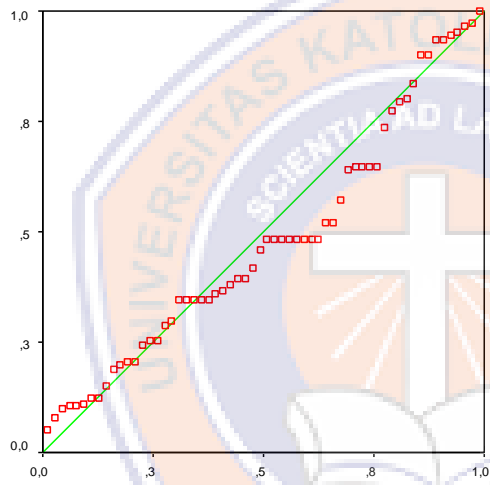
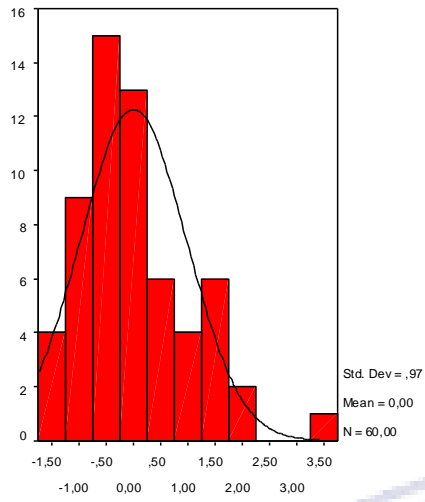
Residuals Statistics^a

	Minimum	Maximum	Mean	Std. Deviation	N
Predicted Value	9,2837	14,8441	11,8167	1,47027	60
Std. Predicted Value	-1,723	2,059	,000	1,000	60
Standard Error of Predicted Value	,05703	,17278	,10107	,03233	60
Adjusted Predicted Value	9,3161	14,8273	11,8166	1,46982	60
Residual	-,6670	1,3650	,0000	,40009	60
Std. Residual	-1,624	3,324	,000	,974	60
Stud. Residual	-1,691	3,516	,000	1,017	60
Deleted Residual	-,7227	1,5271	,0001	,43619	60
Stud. Deleted Residual	-1,720	3,947	,010	1,051	60
Mahal. Distance	,154	9,461	2,950	2,442	60
Cook's Distance	,000	,367	,023	,050	60
Centered Leverage Value	,003	,160	,050	,041	60

a. Dependent Variable: Y_TOTAL

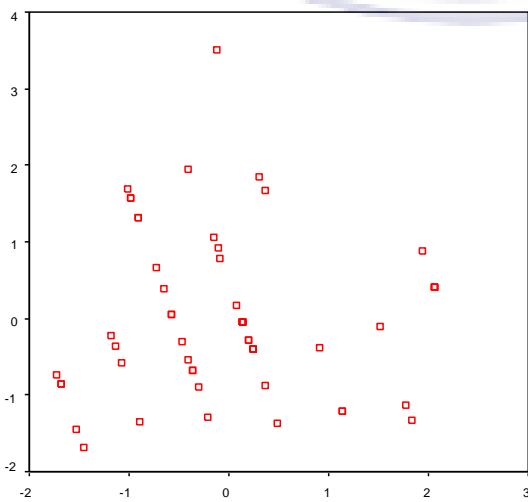
Charts

Undefined error #61644 - Cannot open text file "i



Undefined error #61634 - Cannot open text file "C:\Program Files\S

Undefined error #61641 - Cannot open text file "C:\Pr



DAFTAR PUSTAKA

- Aan Komariah, Kepemimpinan Visioner Dan Corporate Culture Di Perguruan Tinggi Dalam Buchari Alma, 2008 *Corpoate University, Bandubg, Alfabeta*
- Siagian, sondang P, 1995 *Sumber Daya Manusia Jakarta Bumi Aksara*
- Abdul Azis Wahab, 2001, *Anatomi Organisasi Dan Kepemimpinan Pendidikan; Telaah Terhadap Organisasi Dan Pengelolaan Organisasi Pendidikan, Bandung Alfabeta . Hlm. 103*
- Agung 1983 *Organisasi Kepemimpinan Dan Perilaku Administrasi Jakarta., C.V Haji Masagung, 1986*
- Kartini Kartono Dra.,” *Pemimpin Dan Kepemimpinan,” C.V Rajawali, Jakarta 1983*
- Suhardi Sigit Drs.,*Teori Kepemimpinan Dalam Manajemen” Armurrita, Yogyakarta, 1983*
- Basu Swastha, 2002, *Pengantar Bisnis Modern (Pengantar Ekonomi Perusahaan Modern), Edisi Ketiga, Yogyakarta, Libery*
- Siswanto (2000), *Faktor Pengembangan Pegawai.Sumber Daya Manusia, Edisi Kedua. BPF, Yogyakarta.*
- Ruky (2000), *Pendekatan Input dan Output.Pendekatan Sistem Penilaian Prestasi Kerja. Penerbit: Pustaka Pelajar, Yogyakarta.*
- Bernardin dan Russel (2002), *Pengertian Pendidikan, Masa Kerja dan Tunjangan atau Kompensasi.Manajemen Sumber Daya Manusia. Pustaka Pelajar, Yogyakarta. Irianto, Jausuf. 2001 .Manajemen Sumber Daya Manusia. Surabaya: Insan Cendekia*
- Abdul Kadir, 2003, *pengenalan sistem informasi, Andi, Yogyakarta.*
- Adreas Budiharjo, 2004 *Hubungan antara strategi Bisnis dan Strategi SDM dalam upaya meningkatkan kinerja perusahaan manajemen usahawanindonesia*
- Basu Swastha, 2002 *pengantar bisnis modern (pengantar ekonomi perusahaan moderen) edisi ketiga Yogyakarta liberti*
- Ernie Tisnawati sule dan kurniawan Saefullah, 2005, *pengantar manajemen, jakarta, kencana pradana media group*
- Harbani Pasalong, 2008, *kepemimpinan Birograsi, Bandung, Alfabeta*
- Rivai, Veithzal. 2005 *Manajemen Sumber Daya Manusiauntuk perusahaan .Jakarta: Raja Grafindo persada*

Ruky, Achmad. 2003 *Sumber Daya Manusia Berkualitas*. Jakarta
Gramedia pustaka utama

